

La stratégie nationale autisme et troubles du neuro-développement 2018-2022



Qu'est-ce que les troubles du neuro-développement (TND) et les troubles de spectre de l'autisme (TSA) ?

Le **neuro-développement** est l'ensemble des mécanismes du cerveau qui gère :

- la motricité
- la vision
- l'audition
- le langage
- les interactions sociales

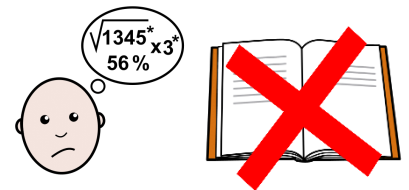


Lorsqu'un ou plusieurs de ces fonctionnements sont altérés, certains troubles peuvent apparaître :

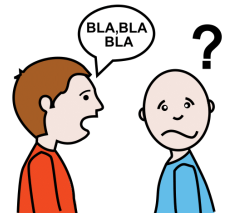
- troubles du langage



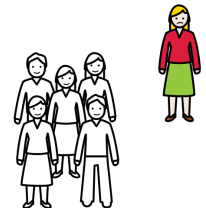
- troubles des apprentissages



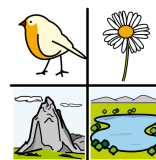
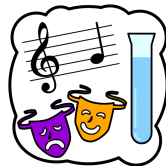
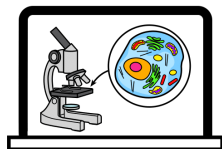
- difficultés à communiquer



- difficultés à interagir avec les autres



Le neuro-développement est un **processus dynamique**, influencé par des facteurs biologiques, génétiques, socioculturels, affectifs, et environnementaux.



Il débute très précocement, **avant la naissance**, pour se poursuivre **jusqu'à l'âge adulte**.



On parle des **troubles du neuro-développement**, parmi lesquels figurent :

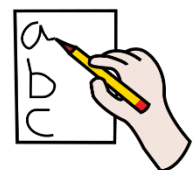
- troubles du **spectre de l'autisme**



- troubles du **développement intellectuel**



- troubles **Dys** (Dyslexie, dyspraxie, dysphasie, dyscalculie, dysorthographe)



- trouble du **déficit de l'attention avec ou sans hyperactivité**



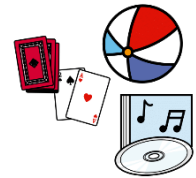
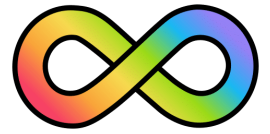
Qu'est-ce que le spectre de l'autisme ?

Ce terme recouvre une **réalité très large**, il existe des **degrés différents** dans le spectre de l'autisme, caractérisé principalement par :

- **les déficits persistants de la communication et des interactions sociales**
- **le caractère restreint et répétitif des comportements, des intérêts ou des activités**

Certains vont **beaucoup parler** et d'autres auront des **difficultés d'expression**.

Certains auront **besoin de temps** pour réaliser des apprentissages alors que d'autres vont **parfaitement les maîtriser**.



Les chiffres

7 6
8 2 3
4 1

Les troubles du neuro-développement touchent 5 % de la population,
soit environ 35 000 naissances par an.



Le nombre de personnes touchées par des troubles :

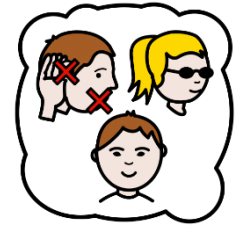
- **TSA** : 1 % en population Générale
- **TDAH** : 5% des enfants et adolescents,
2,5% des adultes
- **Dyslexie** : 5 à 17% des enfants en âge d'être scolarisés
- **Trouble développemental de la coordination (appelé Dyspraxie avant)** : jusqu'à 6% en population générale
- **Trouble du développement intellectuel** : environ 1% en population générale



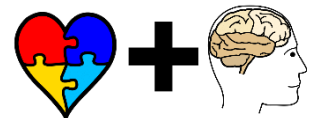
Pourquoi prendre en compte les TSA et TND ensemble dans une même stratégie ?



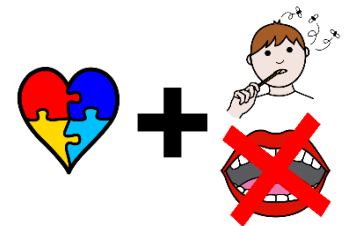
Certains TND sont souvent associés à d'autres troubles cognitifs ou à des pathologies neurologiques ou psychiatriques.



Si l'on prend **l'exemple des TSA**, 30 à 40 % des personnes autistes ont aussi un trouble du développement intellectuel.



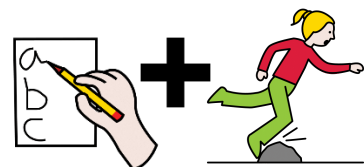
40 à 60 % un trouble spécifique d'une fonction cognitive (praxies, langage oral, fonctions attentionnelles)



10 à 15 % une épilepsie.



De même, il est fréquent qu'une personne ait plusieurs **troubles spécifiques du développement cognitif ou des apprentissages**, par exemple dyslexie **et** TDAH, dysphasie **et** dyspraxie, etc



Les cinq engagements de la stratégie

5

La stratégie repose sur **cinq engagements** et plus de cent mesures :

1. **Remettre la science** au cœur de la politique publique de l'autisme grâce à la recherche



2. **Aider précocement** des enfants présentant des troubles du neuro-développement



3. Rattraper notre retard en **matière de scolarisation**



4. Soutenir la **pleine citoyenneté** des adultes.
Citoyenneté c'est la participation dans la société



5. **Soutenir les familles**
et reconnaître leur expertise

